

# Compte rendu budgétaire annuel du réseau Apidae Année 2016

## Table des matières

1	Chiffres et éléments clefs du réseau fin 2016 .....	2
2	Budget 2016 – Bilan des ressources (en € HT).....	3
3	Budget 2016 – Niveau de dépenses à la clôture du budget.....	5
4	Annexe – chiffres clefs du réseau détaillés .....	8

### **Bilan du réseau Apidae 2016 – résumé**

Le réseau a continué à croître en 2016 avec l'arrivée de l'Auvergne et la poursuite du déploiement en Provence Alpes Côte d'Azur (+ **30% en nombre de membres**). Le réseau se porte donc globalement bien.

Le montant des recettes est de 686 361 € HT

Le montant des dépenses est lui de 587 012 € HT (

Nous avons donc un **solde positif de 99 349 € HT** qu'il convient de reporter sur le budget de l'année 2017

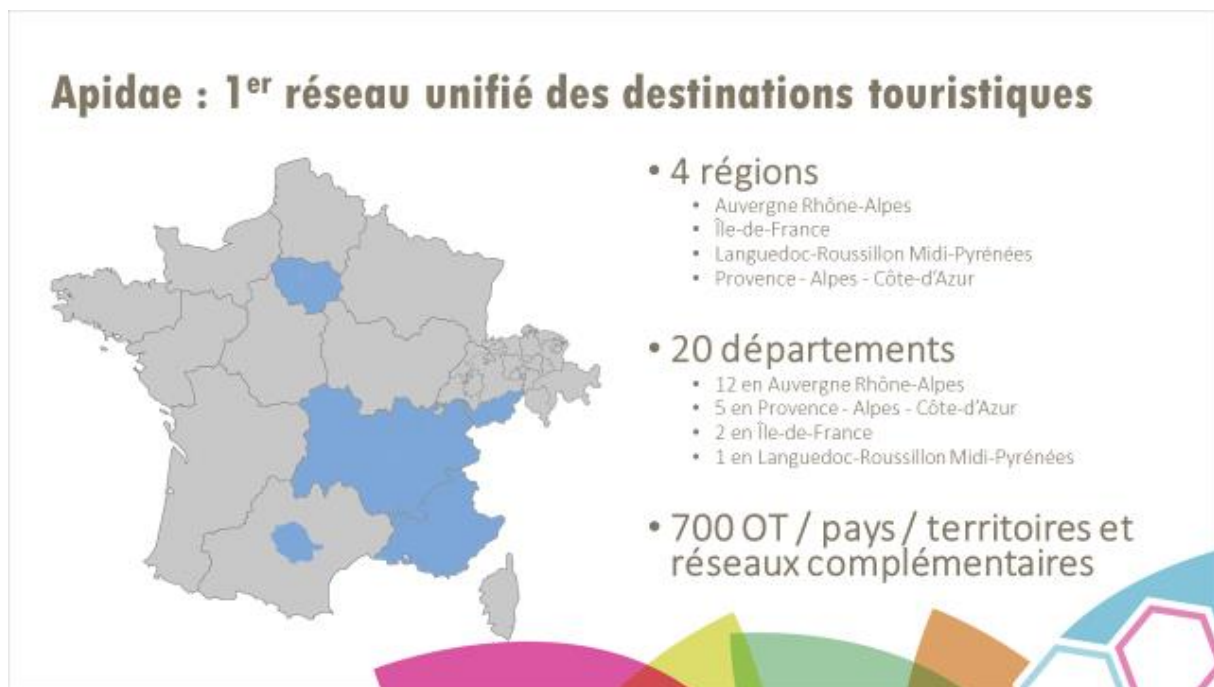
L'analyse globale indique cependant que si les ressources financières ont augmenté (notamment grâce à l'augmentation du nombre de membres), la ressource humaine n'a pas évolué ce qui nous a obligé à faire appel à des ressources externes (Contrats de services pour 57 000 € HT– 191 jours auxquels il faut ajouter des compétences clef nouvelles en innovation).

Par ailleurs nous avons passé beaucoup de temps (et de budget) sur le maintien de la performance de l'application ce qui a ralenti les rythmes des développements. Nous avons cependant maintenant tous les éléments pour refondre l'infrastructure d'hébergement début 2017 et régler ces risques de performance applicative.

Enfin, ce manque de ressources humaines est un facteur limitant qui nous fait perdre des opportunités de ventes de services (nous n'arrivons plus à les produire), et fait craindre une diminution de la qualité d'accompagnement des membres et usagers à moyen terme, surtout en cas de désengagement de nos partenaires sur les territoires leaders.

En conclusion, et au-delà de l'analyse financière, il faut noter que la taille atteinte par le réseau impose une refonte du fonctionnement organisationnel global afin de garder notre agilité et de rester compétitif dans le monde numérique. C'est là notre enjeu réel pour l'année 2017.

## 1 Chiffres et éléments clefs du réseau fin 2016



Les chiffres clef du réseau sont présentés en annexe du document

Les points remarquables à prendre en compte :

- +30 % du nombre de membres en 2016 (et + 24% du nombre d'utilisateurs) - le réseau couvre tous les départements d'Auvergne Rhône-Alpes et 5 départements sur 6 en PACA
- 1 100 membres répartis en 3 communautés complémentaires et liées (Contributeurs, diffuseurs, écosystème technique)
- + 49% du nombre de projets, soit environ 1300, ce qui illustre l'augmentation très rapide des usages liés à un écosystème de plus en plus riche
- +14% du nombre de DATA dans la base, soit environ 220 100 fiches, ceci indique que les nouveaux arrivants ne sont pas encore entrés en phase d'exploitation maximum. Il est donc à prévoir une montée importante du volume de DATA en 2017

Ces chiffres nous alertent sur les points suivants

- Il nous faut anticiper l'augmentation du nombre d'utilisateurs et du volume de DATA qui va continuer à croître en 2017 => nécessité de dimensionner les infrastructures et d'optimiser les services
- Il nous faut réorganiser les lieux de prise de décision pour rester agile et augmenter notre niveau de qualité de services => la mutation est en cours au niveau du Comité de changement qui est maintenant organisé en 4 sous-groupes autonomes. Reste à définir un nouveau mode de gouvernance.
- La diversification des projets et des usagers est en marche => les API doivent être au cœur de notre croissance. Nous devons « urbaniser » la plateforme pour favoriser l'augmentation de l'écosystème et la naissance de nouveaux services (exemple : projet ApidaeJep v2) notamment compte tenu de l'environnement numérique, juridique et sociétal qui est en perpétuelle évolution.

## 2 Budget 2016 – Bilan des ressources (en € HT)

Ressources facturées	Prévi Clos	Remarques	Ref 2015	
<b>TOTAL</b>	<b>686 361 €</b>	<b>incluant contribution de RAT</b>	599 000 €	15%
<b>Adhésions des membres</b>	<b>629 388 €</b>	<b>somme des contributeurs + leaders</b>		
Contibuteurs (hors leaders)	327 468 €		288 500 €	14%
Niveau de facturation globale	327 468 €	Sommes des recettes "abonnements" enregistrées au 31/12		
<b>Territoires leaders</b>	<b>301 920 €</b>		<b>240 900 €</b>	<b>25%</b>
1 métropole	2 920 €	Lyon		
8 Territoires leaders en Rhône-Alpes	66 400 €	8 départements : 73/74 - 38 - 69 - 26 - 07 - 01 - 42		
Rhône-Alpes Tourisme	66 400 €	double 8 départements		
2 territoires leaders en PACA - plein tarif	16 600 €	2 départements : Hautes Alpes - Alpes Maritime		
2 territoire leader en PACA - demi tarif	8 300 €	2 départements : Alpes de Haute Provence - Vaucluse (arrivée au printemps)		
2 territoires leaders en PACA - Gratuit	- €	1 département : Var (arrivée en sept)		
		1 département absent : Bouches du Rhône		
Région PACA	50 000 €	double 6 départements (subvention au projet)		
2 territoires leader en IDF	16 600 €	2 départements : Seine et Marne et Essonne		
CRT Ile de France	66 400 €	double 8 départements		
4 territoires leader en Auvergne - fin d'année	- €	4 départements en fin d'année		
CRT Auvergne	- €	double 4 département fin d'année		
1 territoire leader hors Régions	8 300 €	Le Tarn		
<b>Services aux diffuseurs</b>	<b>8 000 €</b>	<b>Diffuseurs privés</b>	<b>8 500 €</b>	<b>-6%</b>
10 diffuseurs payants	8 000 €			
<b>services d'accompagnement</b>	<b>28 973 €</b>		<b>43 000 €</b>	<b>-33%</b>
solde sur accompagnement Verdon (2014-2015)	12 750 €	facturation du 100% du solde en juin (Reste 9,5 jours à consommer en 2017)		
Solde sur accompagnement Apt	2 550 €	mise en facturation du solde en juin		
Solde sur accompagnement Gréoux	2 550 €	mise en facturation du solde en juin		
Solde sur accompagnement orange	1 700 €	mise en facturation du solde en juin		
Solde sur accompagnement Suisse	4 888 €	mise en facturation du solde en juin		
Accompagnement intégration de Neris les Bains	1 500 €	mission en sept - facturation en octobre		
coaching nouvelle animatrice Seine et Marne	570 €	mission en sept - facturation octobre		
Coaching nouveaux entrants PACA printemps (75 € / c	2 465 €	6 groupes X 6 structures (facturation par Trajectoire)		
Coaching nouveaux entrants PACA automne (75 € / co	580 €	8 coachings (facturation par trajectoire - regulation fin décembre)		
<b>contributions exceptionnelles</b>	<b>20 000 €</b>		<b>24 000 €</b>	
Interfaçage de vacances	20 000 €	livraison décembre - mise en facturation le 3/11		
<b>collecte globale</b>	<b>619 961 €</b>			

### A 686 361 € HT, les recettes globales 2016 sont en augmentation (+15%)

Ces recettes se divisent en 4 postes principaux qui traduisent les 4 grandes activités du réseau

- Les contributions des membres (« abonnements ») (91% des recettes)
- Les services aux diffuseurs (accès à la Data) (1,1% des recettes) stagne
- Les services d'accompagnement des membres (4,2% des recettes) est en forte baisse cette année
- Des recettes exceptionnelles (cette année la contribution de Clévacances au développement d'une passerelle d'alimentation d'Apidae)

Cette augmentation des recettes globales est donc principalement liée à l'augmentation **du nombre de membres**. Il est à prévoir que ce poste va continuer à croître en 2017 car de nombreux membres ayant rejoint le réseau en fin d'année, ils n'ont pas été facturés au titre de l'année 2016 (sur le Var et en Auvergne notamment). Pour les territoires non-leaders l'augmentation est de 14% et pour les territoires leaders de 25%. On note que cela représente **environ 100 000 euros en plus par rapport à 2015**.

**Les services aux diffuseurs** génèrent une recette pratiquement identique à 2015 à 8 000 € HT. Ce type de recette stagne depuis 3 ans. Ceci est cohérent avec la tendance générale du monde numérique : la DATA est produite un peu partout et a peu de valeur en soi. En outre, nous ne couvrons pas toute la France ce qui oblige les diffuseurs à faire des développements

par région et cela est couteux – le projet National DATAtourisme permettra peut-être de répondre à cette problématique de diffusion. **Nos enjeux ne se situent pas sur ce poste.**

**Les recettes liées aux services d'accompagnement ont baissé (- 33%)** passant de 43 000 € HT à 29 000 € HT. Ceci est lié à une montée en compétence des nouveaux animateurs de PACA qui commencent à assurer eux-mêmes l'accompagnement de leurs membres. Mais c'est aussi lié à l'impossibilité que nous avons à délivrer ce type de services faute de ressources suffisantes pour les produire. Trajectoire Tourisme a assuré une partie des missions de formation des nouveaux entrants. Cette ligne budgétaire pourrait pourtant représenter une ressource financière potentiellement lucrative car nous facturons un coût jour « de marché » (700 à 850 € HT /jour en moyenne selon les missions) ce qui permet d'assurer une marge qui est réinvestie dans le fonctionnement du réseau. **Ce poste représente un enjeu fort pour l'équilibre économique à long terme du réseau.**

### 3 Budget 2016 – Niveau de dépenses à la clôture du budget

Budget 2016 Apidae	Réel facturé	Remarques	Ref 2015
<b>TOTAL</b>	<b>587 012 €</b>		<b>441 604 €</b>
<b>Gestion du réseau et de la plateforme</b>	<b>444 556 €</b>		<b>233 000 €</b>
<b>Hébergement - Maintenance des serveurs et du logiciel applicatif</b>	<b>84 758 €</b>		<b>70 000 €</b>
Hébergement de la plateforme Apidae + sites en PHP (blog, aides ...) + SSL		Facturation mensuelle fin de mois - optimisation de la bande passante qui a limité le cout annuel -	
<b>Gestion de projet et maintenance applicative</b>	<b>44 180 €</b>		<b>43 560 €</b>
Gestion de projet OW - réunions et Copil - annuel	21 000 €	Facturation en début de période - forfait annuel	
Maintenance applicative - correction des bugs - garantie forfaitaire annuelle	21 000 €	Facturation en début de période - forfait annuel	
Outils de travail en ligne (GoToMeeting / Toggl / hubspot)	2 249 €	Engagement annuel - Facturation trimestrielle	
Développement d'un outil de gestion des facturations et suivi conventions		Non réalisé en 2016	
<b>Développements stratégiques 2016 (Forfaitaires)</b>	<b>75 313 €</b>		<b>66 850 €</b>
Solde des développements de 2015	9 688 €	2 développements livrés en février (50% du solde) : LESQUELS ?	
Gestion du Multi Horaire	- €	En cours de spécification - Risque identifié sur la performance => en cours d'analyse (engagement à prévoir en 2017)	
Descriptifs privés	15 500 €	livré fin octobre	
Sécurisation de la performance : analyse + mise en oeuvre des solutions	25 500 €	2 phases : analyse initiale puis mise en oeuvre	
Evolution des API en écriture		En cours de spécification - engagement à prévoir début 2017	
Evolution des API en lecture (simples et métadonnées)		En cours de spécification - engagement à prévoir début 2017	
Evolution des API sur les membres, les utilisateurs, les projets		En cours de spécification - engagement à prévoir début 2017	
Interfaçage Clef Vacances	24 625 €	Dépense compensée par une recette	
<b>Petites évolutions 2016 (Compte temps)</b>	<b>31 676 €</b>		<b>31 500 €</b>
Lot 1 - premier semestre - 400 h - 50 jours (+ rajout reliquat de 20 jours)	27 500 €	50 jours commandés en début de période - compte temps / rajout de 20 jours en juillet (reliquat étude performance) / rajout de 18 jours en octobre (reliquat autres contrats)	
Lot 2 - deuxième semestre -		Engagement en décembre mais livraison début 2017 - 31 000 € engagés (évolutions au forfait)	
Besoins en traduction	4 176 €		
<b>AMO - Accompagnements externes</b>	<b>27 610 €</b>		<b>23 856 €</b>
AMO - Conseils juridiques	13 670 €	Réflexion de juin 2016 sur statut juridique - Règlement de copropriété - accompagnement sur Equilibus	
AMO - Refonte de la gouvernance et Conduite du changement (solde 2016)	11 020 €	Livrable en cours (présentation 23 novembre) - Reliquat de jours à consommer en 2017	
AMO - Accompagnement au Changement des Animateurs (coaching ponctuel)	1 408 €	mission menée en janvier 2016 avec les animateurs	
Externalisation intégration tripadvisor	1 512 €	confié à l'agence adaka	
AMO - Appel d'offre européen (remise en jeux du contrat Open Wide)		non mis en oeuvre - chantier 2017 qui évolue vers Apidae 2 + maintien Smile pendant 3 ans	
<b>Ressources Humaines externalisés</b>	<b>171 992 €</b>		<b>- €</b>
Développement des outils d'aide et supports en ligne	60 000 €	contrat de prestations	
Directeur Technique et Innovation externalisé (Eric Lacombe)	30 728 €	prévi 8 j/mois pendant 11 mois (750 € HT/ jour) - Réel : 80 jours	
Coach / Chargé de mission PUC (Norbert Morel)	15 764 €	prévi 10 j/mois pendant 10 mois (300 € HT/jour) - réel : 98 jours	
Coach / Chargé de mission PUC (Naila Bencheida)	12 600 €	prévi 5 j/mois pendant 10 mois (300 € HT/jour) - réel : 51 jours	
Coach / Chargé de mission PUC (Isabelle Hiffleur)	52 900 €	Prévi 10 j/mois pendant 5 mois (300 € HT/jour) - réel : 42 jours	
Chargée de mission accompagnement des utilisateurs (Vérane Garnier - Sirac)		1 ETP en contrat de prestation	48 632 €
<b>Frais de déplacement ligne GEST</b>	<b>9 027 €</b>		
		frais déplacements et frais d'organisation des réunions (CC et CEX)	
<b>Support aux utilisateurs</b>	<b>56 040 €</b>		<b>56 340 €</b>
Développement des outils d'aide et supports en ligne	840 €	Pas de développement - maintenance de l'outil (compte temps=	
Hotline développeurs (Mail Apidae dev) et doc technique - Cpte temps -	7 500 €	15 j commandés en début de période - Cpte temps - rajout de 3 j en octobre (reliquat autres contrats)	
Animation la communauté développeurs - réunions développeurs -cpte temps	3 000 €	30 jours commandés en début de période - cpte temps - report de 25 jours sur les autres contrats en juillet et octobre car peu d'actions menées sur les développeurs	
Accompagnement des animateurs - analyse des besoins - cpte temps	44 700 €	50 jours commandés en début de période - cpte temps - Rajout de 17 jours en juillet (reliquat "communauté développeurs") puis 7,5 jours en octobre (reliquat "accompagnements nouveaux entrants")	
<b>R&amp;D et prospective</b>	<b>29 631 €</b>		<b>20 000 €</b>
Axe prospectif 3 - Design des interfaces et approches UX	8 631 €	JEP livré fin juin - facturation en juillet - contribution financière du grand Lyon à l'expérimentation	
Support pour analyses prospectives - (OW - cpte temps)	14 000 €	Facturation en début de période - forfait cpte temps - 70% consommé fin juin (Api Métadonnées et Api membres)	
Mission 2015 Cité du design (factures non parvenues)	7 000 €	Mission terminée fin 2015	
<b>Business développement et Communication</b>	<b>56 486 €</b>		<b>108 000 €</b>
<b>Outils de communication et supports d'aides aux utilisateurs</b>	<b>28 986 €</b>		
Evolution des outils de promotion on line (blog - site principal)	11 453 €	Début 2016 adaptation à la nouvelle charte - fin 2016 lancement d'une mission pour la refonte des outils d'aide en ligne et du site principal pour 2017 (30 % facturé fin d'année 2016) - 11 000 en 2017	
Plan de marquage / statistique de fréquentation des outils	6 750 €	Mesure des comportements des utilisateurs pour orientation des développements	
Application mobile de présentation du réseau (ApiApp)	10 783 €	chantier lancé en en mai - nouveau mode de représentation du réseau - phase 2 en 2017	
<b>Travail sur les contenus, l'image et communication de la stratégie</b>	<b>9 394 €</b>		
Refonte de la communication sur la vision - réalisation des supports et vidéos	8 240 €	Préparation de la communication 2017 sur Apidae 2 - BDC Iris interactive en aout - pitch, vidéo, éléments de langage - 38 % consommé en 2016 - essentiel du livrable en 2017 lorsque stratégie validée - 9 500 en 2017	
Réalisation de goodies et objets promotionnels	296 €	Cartes de visites en 2016 - Commande de goodies fin d'année mais budget 2017 (8 000 €)	
<b>Avant vente - Préparation nouveaux entrants</b>	<b>9 000 €</b>		
accompagnement au travail d'analyse des nouveaux entrants - cpte temps		15 jours commandés en début de période - cpte temps - report de 7,5 jours non consommés en octobre vers le contrat "accompagnement animateurs"	
<b>Litige photographe</b>	<b>4 160 €</b>		
Prise en charge des frais de dédommagement liés à litige Poche		Concerne les diffuseurs Gites de France Ardèche / Mtcom / OT Val d'eyrieux	
<b>Frais de déplacement ligne BUSI</b>	<b>4 945 €</b>		
		frais de déplacement pour le développement du réseau	

**A 587 012 € HT, les dépenses ont augmenté par rapport à 2015 (+25%).**

Cependant ce chiffre est peu significatif en soi car certains postes ne sont pas équivalents (nous avons notamment organisé le séminaire annuel Apidae à Saint Etienne et par ailleurs nous avons moins de charges de ressources humaines)

**Le budget d'hébergement** de la plateforme a peu augmenté (+ 16% par rapport à 2015) alors que le nombre de données et d'utilisateurs ont augmenté. Compte tenu des chiffres d'augmentation du réseau (+30 % du nombre de membres) nous allons être sous-dimensionnés si nous n'agissons pas rapidement.

**Le budget de développement** (investissement sur petits et gros développements) et **de maintenance** sont restés assez stables malgré l'augmentation du nombre de membres et un budget prévisionnel initial qui était beaucoup plus ambitieux. Il faut noter que le temps de réalisation des projets de développement a augmenté (6 mois en moyenne contre 4 à 5 mois en 2015). Ceci est lié au fait que nos ressources humaines ne nous permettent plus de mener nos projets dans des conditions optimum. En outre nous avons eu à traiter des soucis de performance qui ont retardé les projets. Ceci est d'ailleurs un souci pour les nouveaux entrants qui arrivent avec des demandes ou des idées, attendues par le réseau, auxquelles nous ne pouvons pas répondre dans des temps acceptables.

Nous avons multiplié par 2,7 le niveau du **budget d'externalisation des services** par rapport à 2015 (passant de 72 500 € en 2015 à 199 000 € en 2016). Ce poste représente 1/3 (34%) du budget total 2016.

Ce poste est réparti de la façon suivante :

- Du conseil pour des compétences que nous n'avons pas vocation à internaliser tel que les avocats ou les AMO (poste resté stable en 2016 à 23 000 € HT)
- Des experts pour des compétences très pointues telles que l'expertise en innovation numérique (80 jours – 60 000 € HT)
- 191 jours d'externalisation, soit pratiquement 1 ETP pour un budget global de 57 000 € HT, consacrés à des missions qui sont notre cœur de métier mais qui n'ont pas pu être absorbées par l'équipe dédiée de Rhône Alpes Tourisme
- Nous finançons depuis 2 ans un ETP à travers un contrat avec Sirac pour un montant de 52 900 € HT en 2016 - cout stable) pour une mission stratégique pour le réseau : l'accompagnement des nouveaux entrants et la mise à jour constante des outils d'accompagnement et de formation des utilisateurs.

**Le budget « support aux utilisateurs »** est en baisse car le poste « développement des outils d'aide et supports en ligne » n'a pas été réalisé, là encore faute de moyens humains.

Il faut toutefois noter que l'accompagnement des animateurs a été sous-évalué puisque 74,5 jours ont été consommés au lieu de 50 initialement prévus ; tandis que l'accompagnement des développeurs n'a nécessité que 5 jours sur les 30 prévus (documentation technique bien faite, montée en compétence de l'écosystème technique, indisponibilité du Chef de projet de Smile à s'investir sur cette mission d'accompagnement des développeurs externes car déjà mobilisé sur la performance de la plateforme).

**Le budget R&D** (prévi réajusté en juillet) a été utilisé pour des études d'impacts et pour 2 projets de R&D : le développement d'une interface simplifiée pour les Journées Européennes du Patrimoine (en partenariat avec le Grand Lyon et le département de l'Isère) et le développement d'API spécifiques pour le projet ApiApp (voir ci-dessous).

**Le budget de communication** est dédié à toutes les actions et outils nécessaires pour faire connaître et valoriser le réseau auprès des membres et non membres.

Le budget 2016 (55 600 € HT) est moitié moindre que celui de 2015 (108 000 € HT) car nous n'avons pas eu de séminaire annuel.

ApiApp, application très innovante, qui a pour vocation de permettre à chacun de trouver le « KiFéKoi » dans le réseau a été lancée.

Nous avons eu à refondre graphiquement les outils en début d'année suite au changement de marque. En fin d'année nous avons enclenché une refonte plus profonde de nos outils de communication pour accompagner l'évolution de la stratégie d'Apidae. Cependant ces décisions stratégiques n'ayant pas encore été validées nous n'avons pas consommé tout le budget qui sera consommé en 2017 (70%)

Par ailleurs, sur les 99 349 € de budget non consommé qui seront reportés sur le budget 2017, nous avons un **budget déjà engagé** 60 000 € HT réparti comme suit :

-31 700 € HT pour les développements de la plateforme déjà lancés et à livrer en début d'année

-28 600 € HT dédiés à la rénovation des outils et à la nouvelle communication à mettre en œuvre dès que la stratégie de communication aura été validée

## 4 Annexe – chiffres clefs du réseau détaillés

### Un réseau au succès grandissant : + 30 % d'augmentation du nombre de membres

Indicateurs	oct-15	nov-16	Progression 13 mois	Remarque
Membres du réseau (par Rôle)	860	1 116	<b>30%</b>	Toutes les catégories augmentent signe que l'écosystème global s'agrandit
Membres contributeurs	445	592	33,0%	La Région Paca monte en puissance
Membres diffuseurs	152	183	20,4%	Augmentation des diffuseurs institutionnels et des prestataires de loisirs - les liens entre acteurs du territoire se tissent
Membres prestataires techniques	245	310	26,5%	(inclus les traducteurs) - Les nouvelles régions nous rejoignent avec leurs fournisseurs
Divers (chercheurs - écoles - startups ...)	18	31	72,2%	Les starts up arrivent

Comptes utilisateurs	10 680	13 264	24%	Progression importante tous profils confondus
de Membres (personnel salarié des membres)	3 323	3 915	17,8%	Représente 30% des utilisateurs de la plateforme
Collaborateurs (Acteurs pro sur les territoires)	5 389	6 354	17,9%	Représente 48% des utilisateurs
Parrainés (Acteurs pro sur les territoires sans droits de saisie)	165	260	57,6%	
Enregistrés (comptes individuels aux profils non identifiés)	1 803	2 735	51,7%	Représente 21% des utilisateurs - La notoriété d'Apidae augmente - chantier de qualification en cours

### Un réseau constitué de 1 100 membres répartis en 3 communautés complémentaires et liées

Membres du réseau (par communautés)	1 115	répartition	le membre Apidae n'est dans aucune communauté
<b>Les territoires</b>	<b>712</b>	<b>65% des membres</b>	
Région Auvergne Rhône-Alpes	468	66%	Dont 103 diffuseurs institutionnels
Région Provence Alpes Côte d'Azur	158	22%	Dont 13 diffuseurs institutionnels
Région Ile de France	58	8%	
Département du Tarn	23	3%	
Secteur Suisse	5		
<b>Les Partenaires Divers</b>	<b>66</b>	<b>6% des membres</b>	
Partenaires nationaux	9		Essentiellement des diffuseurs institutionnels
Diffuseurs privés	57		dont 9 OpenData
<b>Ecosystème technique</b>	<b>337</b>	<b>30% des membres</b>	
Prestataires Techniques	246		Agences web, SSI et plateformes connectées
Editeurs de services	17		Solutions logicielles avec les contenus Apidae intégrés nativement par l'éditeur
Start Up et centres de recherche	15		
Conseils et accompagnements	12		formateurs, AMO et coachs
Communauté des Traducteurs	34		
Ecoles et centres de formation	13		



## Prévoir une forte augmentation du nombre de DATA dans les mois à venir

Indicateurs	oct-15	nov-16	Progression 13 mois	Remarque
<b>Fiches dans la base (publiées)</b>	<b>192 800</b>	<b>220 100</b>	<b>14%</b>	
Dont Fiches Evénements	29 800	28 400		Représente 13% de la base
Dont fiches EVE avec "dates à venir"	17 000	21 800		
Fiches hébergements	38 450	47 871		Représente 22% de la base
<b>Fiches par secteur (publiées)</b>			<b>répartition</b>	
<b>Secteur Auvergne Rhône-Alpes</b>		<b>176 200</b>	<b>80,1%</b>	
Dont fiches événement		22 550		
Dont fiches hébergements		34 400		
<b>Zoom -Secteur Paca</b>		<b>30 340</b>	<b>13,8%</b>	
Dont fiches événement		3 740		
Dont fiches hébergements		10 680		
<b>Zoom -Ile de France</b>		<b>5 525</b>	<b>2,5%</b>	
Dont fiches événement		813		
Dont fiches hébergements		780		
<b>Zoom -Tarn</b>		<b>5 040</b>	<b>2,3%</b>	
Dont fiches événement		950		
Dont fiches hébergements		1 610		

## Les usages progressent très vite (+ 49% en 2016) les API sont au cœur de la stratégie future

Projets alimentés	860	1 280	49%	Les nouveaux Arrivants se lancent !
DONT projets en développement	204	359	76%	un grand nombre de projet créés au 2ème semestre en paca
DONT projets en production	482	681	41%	Représente 53% des projets
Sites web	327	434	33%	
Appli ou sites mobiles	63	98	56%	
Alimentation d'une autre plateforme	28	50	79%	la relation avec les plateformes tiers s'intensifie - pour l'instant les flux sont d'Apidae vers les autres plateforme mais nous aurons rapidement un retour en métadonnées
Bornes	30	41	37%	
Panneaux d'info	9	12	33%	
Autres types de projets	11	29	164%	la montée des partenaire pour de l'édition automatisée est à l'origine de cette augmentation l'arrivée massive des prestataires techniques nouveaux augmente le nombre de "bacs à sable"
DONT Projets test	79	192	143%	
DONT statut du projet non communiqué	95	48		Les projets sont de mieux en mieux renseignés